

**INFORMAÇÕES DE SERVIÇO**

9-1

**REMOÇÃO DO SELETOR DE MARCHAS**

9-2

**DIAGNOSE DE DEFEITOS**

9-1

**INSTALAÇÃO DO SELETOR DE MARCHAS**

9-4

## INFORMAÇÕES DE SERVIÇO

### INSTRUÇÕES GERAIS

- Para inspecionar e reparar os garfos seletores, o tambor seletor e a transmissão, o motor deverá ser removido do chassi e as carcaças do motor separadas.
- Para inspecionar o interruptor do ponto morto, consulte a página 19-3.

### ESPECIFICAÇÕES DE TORQUE

Parafuso de articulação do posicionador de marchas 10-14 N.m (1,0-1,4 kg.m)

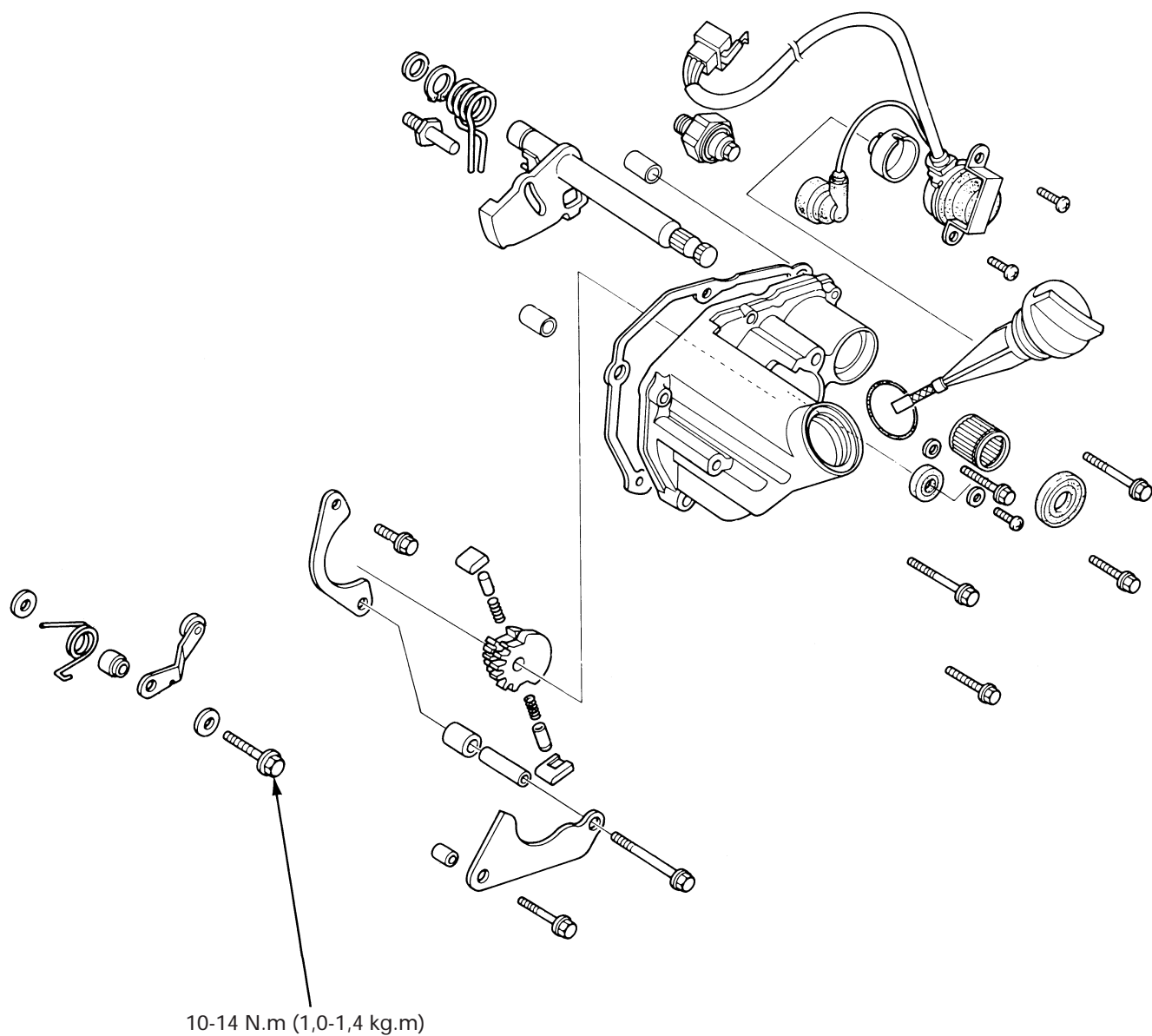
## DIAGNOSE DE DEFEITOS

#### Dificuldade para mudança de marchas

1. Funcionamento irregular da embreagem
2. Garfos seletores empenados
3. Eixo dos garfos seletores empenado
4. Dentes dos garfos seletores empenados
5. Ranhuras do tambor seletor danificadas

#### As marchas escapam

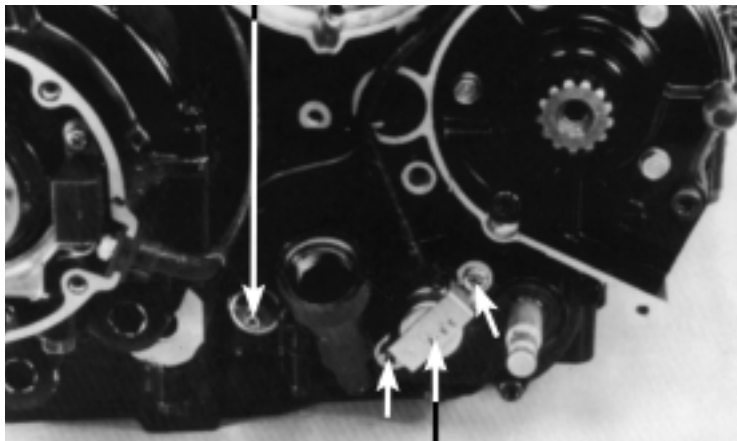
1. Dentes das engrenagens gastos.
2. Eixo dos garfos seletores empenado
3. Excêntrico posicionador de marchas danificado
4. Garfos seletores empenados ou danificados



## REMOÇÃO DO SELETOR DE MARCHAS

Retire a capa de borracha do interruptor da pressão do óleo.  
Desconecte o fio do interruptor removendo o parafuso terminal.  
Remova o interruptor do ponto morto retirando os dois parafusos de fixação.  
Remova a conexão do interruptor do ponto morto.

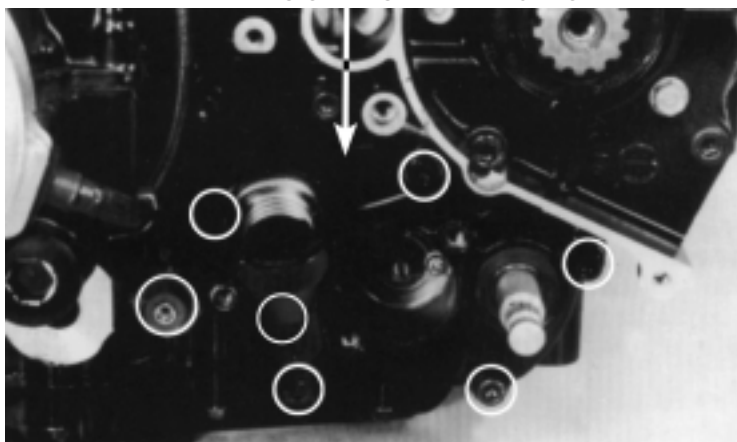
INTERRUPTOR DA PRESSÃO DE ÓLEO



INTERRUPTOR DO PONTO MORTO

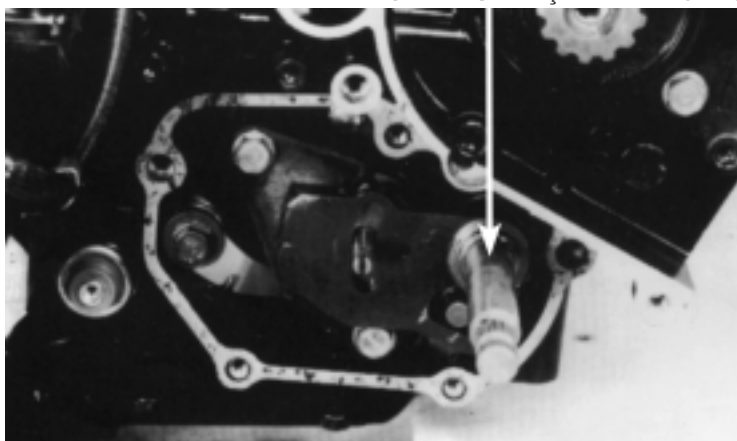
Remova a tampa do seletor de marchas retirando os cinco parafusos Allen.  
Remova os pinos-guia e a junta.

TAMPA DO SELETOR DE MARCHAS



EIXO DE MUDANÇA DE MARCHAS

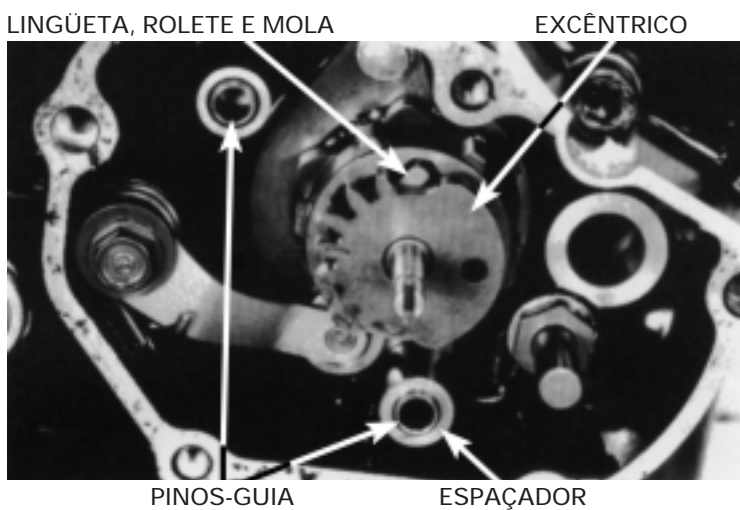
Remova o eixo de mudança de marchas.



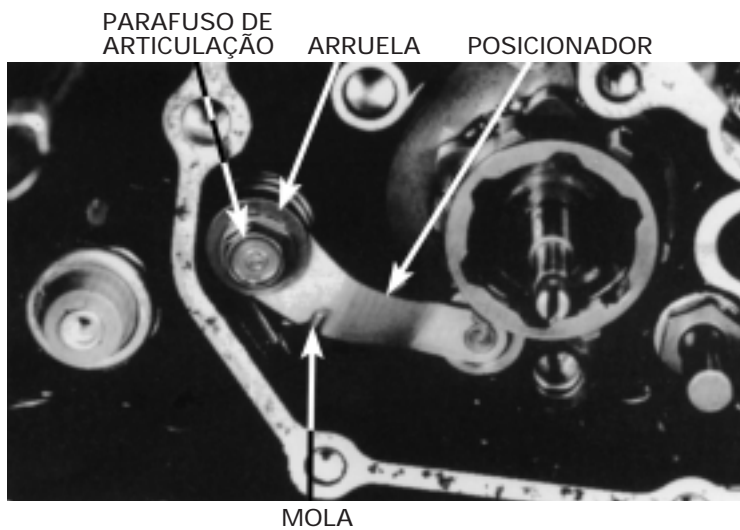
Remova a placa posicionadora.



Remova o espaçador da placa posicionadora e os pinos-guia.  
Remova o excêntrico do seletor de marchas com as lingüetas, roletes e molas.

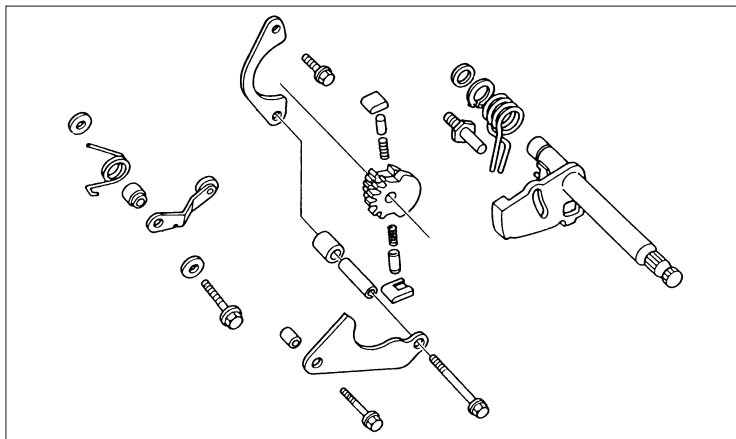


Remova o parafuso de articulação do posicionador de marchas, as arruelas, o posicionador, o espaçador e a mola.



## INSPEÇÃO

Verifique se o eixo de mudança de marchas, o excêntrico, as lingüetas, roletes e molas estão gastos ou danificados. Substitua-os se necessário.



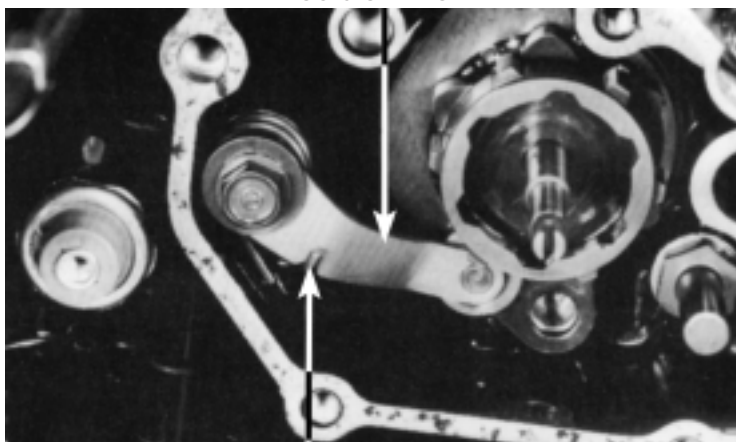
## INSTALAÇÃO DO SELETOR DE MARCHAS

Instale o posicionador de marchas com as arruelas, a mola e o espaçador.

Fixe o posicionador de marchas com o parafuso de articulação, sem apertá-lo. Prenda a mola de retorno no posicionador e, em seguida, aperte o parafuso.

**TORQUE: 10-14 N.m (1,0-1,4 kg.m)**

POSICIONADOR

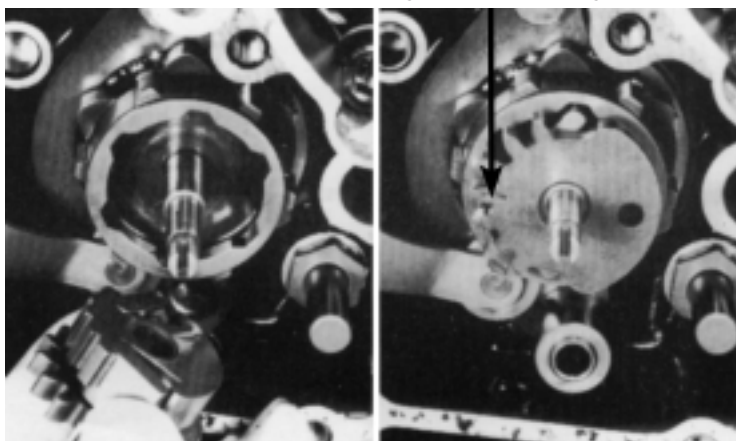


MOLA

Instale as molas, roletes e lingüetas no excêntrico do seletor de marchas. Instale o excêntrico no tambor seletor, prendendo as lingüetas. Certifique-se de que a marca de referência do excêntrico fique direcionada para frente.

Instale os pinos-guia da placa posicionadora e o espaçador.

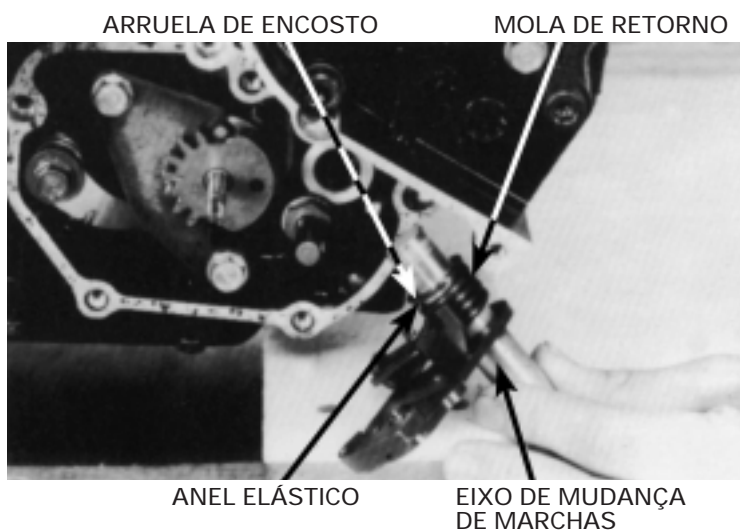
MARCA DE REFERÊNCIA



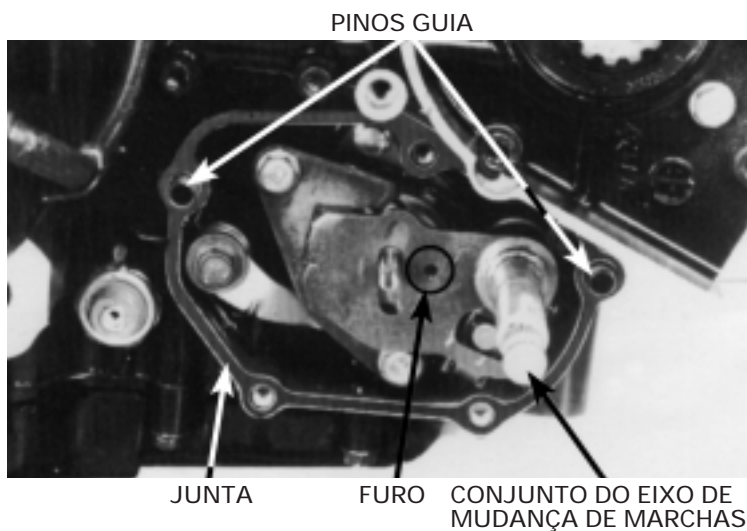
Instale a placa posicionadora.



Instale a mola de retorno, o anel elástico e a arruela de encosto de mudança de marchas.



Alinhando os furos do eixo de mudança de marchas e do excêntrico do seletor, instale o conjunto do eixo de mudança de marchas. Instale os pinos-guia e uma junta nova.



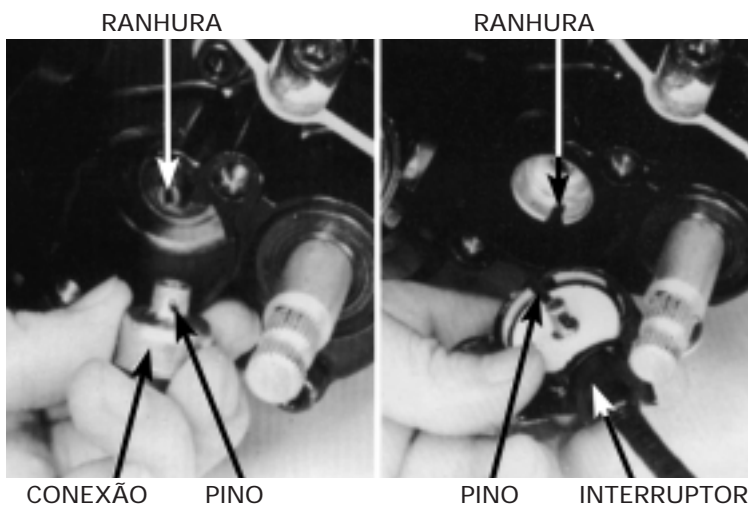


Instale a tampa do seletor de marchas e fixe-a com os cinco parafusos Allen.



Instale a conexão do interruptor do ponto morto, alinhando o pino da conexão com a ranhura do tambor seletor.

Instale o interruptor do ponto morto alinhando o pino com a ranhura da conexão.



Fixe o interruptor do ponto morto com os dois parafusos.

Conecte o fio do interruptor da pressão do óleo com o parafuso terminal.

Instale a capa de borracha sobre o interruptor da pressão do óleo.



## NOTAS

[illegible]



## COMO USAR ESTE MANUAL

Este Manual de Serviços descreve as características técnicas e os procedimentos de serviços para a Motocicleta **HONDA CBX750F**.

Os capítulos 1 a 3 referem-se à motocicleta em geral, enquanto os capítulos 4 a 19, referem-se às partes da motocicleta agrupadas de acordo com a localização e estamos acrescentando os suplementos capítulos 22 e 23 que referem-se às informações complementares para manutenção, inspeção das motocicletas.

Localize o capítulo que você pretende consultar nesta página (Índice Geral). Na primeira página do capítulo você encontrará um índice específico.

A maioria dos capítulos começa com uma ilustração do conjunto ou sistema, informações de serviços e diagnose de defeitos para o capítulo em questão. As páginas seguintes detalham os procedimentos de serviços.

Caso não consiga localizar a origem de algum defeito, consulte o capítulo 21, "DIAGNOSE DE DEFEITOS", para obter uma orientação adicional.

Todas as informações, ilustrações e especificações incluídas nesta publicação são baseadas nas informações mais recentes disponíveis sobre o produto na ocasião em que a impressão do manual foi autorizada.

A MOTO HONDA DA AMAZÔNIA se reserva o direito de alterar as características da motocicleta a qualquer momento e sem prévio aviso, não incorrendo por isso em obrigações de qualquer espécie. Nenhuma parte desta publicação pode ser reproduzida sem autorização por escrito

MOTO HONDA DA AMAZÔNIA LTDA.  
Departamento de Assistência Técnica  
Setor de Publicações Técnicas

## ÍNDICE GERAL

	INFORMAÇÕES GERAIS	1
	LUBRIFICAÇÃO	2
	MANUTENÇÃO	3
MOTOR	SISTEMA DE ALIMENTAÇÃO	4
	REMOÇÃO/INSTALAÇÃO DO MOTOR	5
	CABECOTE/VÁLVULAS	6
	CILINDRO/PISTÃO	7
	EMBREAGEM	8
	SELETOR DE MARCHAS	9
	CARCAÇA DO MOTOR	10
	TRANSMISSÃO	11
	ÁRVORE DE MANIVELAS/EMBREAGEM DO SISTEMA DE PARTIDA	12
CHASSI	RODA DIANTEIRA/SUSPENSÃO/ SISTEMA DE DIREÇÃO	13
	RODA TRASEIRA/SUSPENSÃO	14
	FREIO HIDRÁULICO A DISCO	15
SISTEMA ELÉTRICO	BATERIA/SISTEMA DE CARGA	16
	SISTEMA DE IGNIÇÃO	17
	MOTOR DE PARTIDA	18
	INTERRUPTORES/BUZINA/SISTEMA DE ILUMINAÇÃO	19
	DIAGRAMA ELÉTRICO	20
	DIAGNOSE DE DEFEITOS	21
	SUPLEMENTO CBX750F - '87 ~ '90	22
	SUPLEMENTO CBX750F INDY '90 ~	23